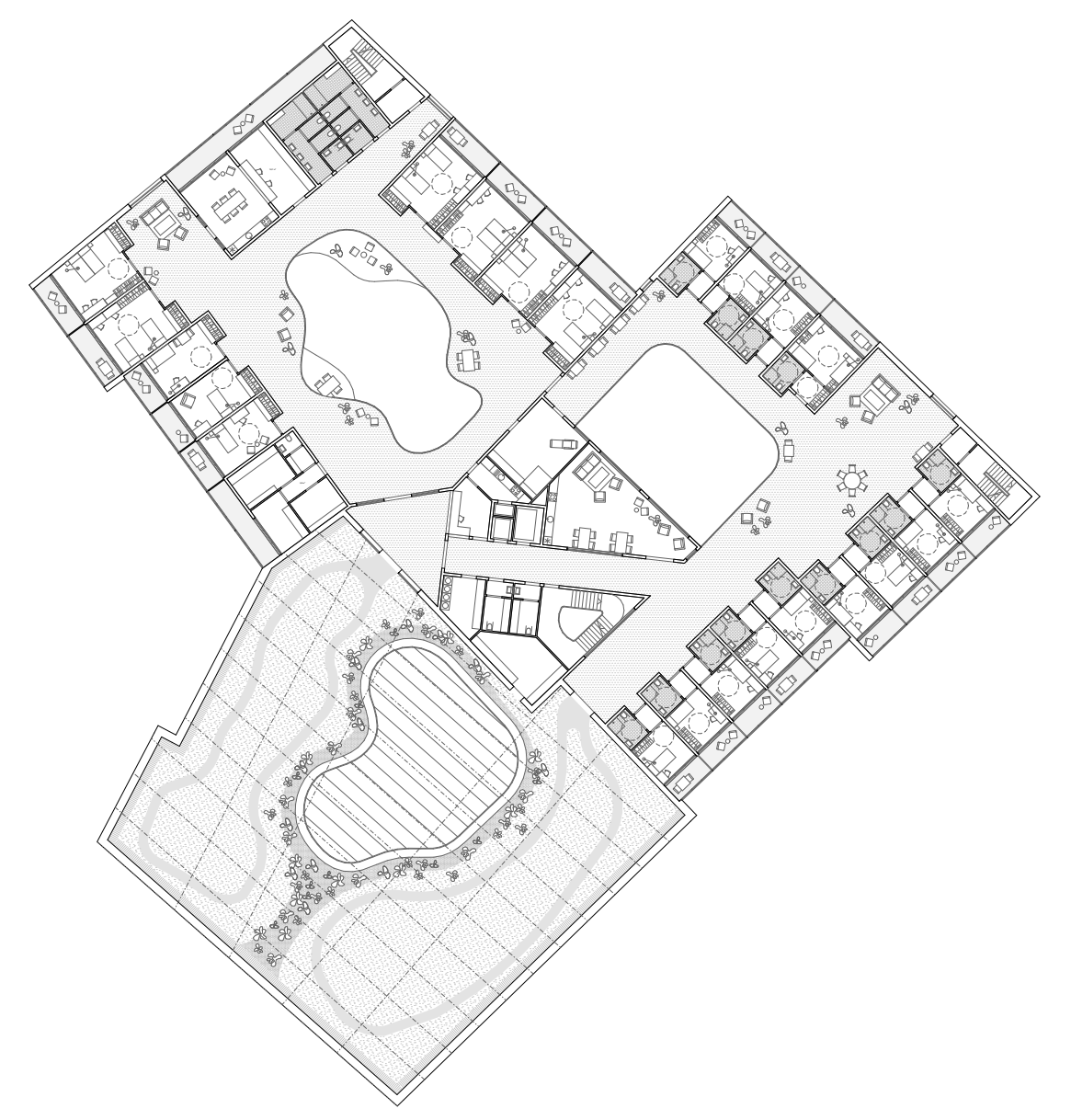
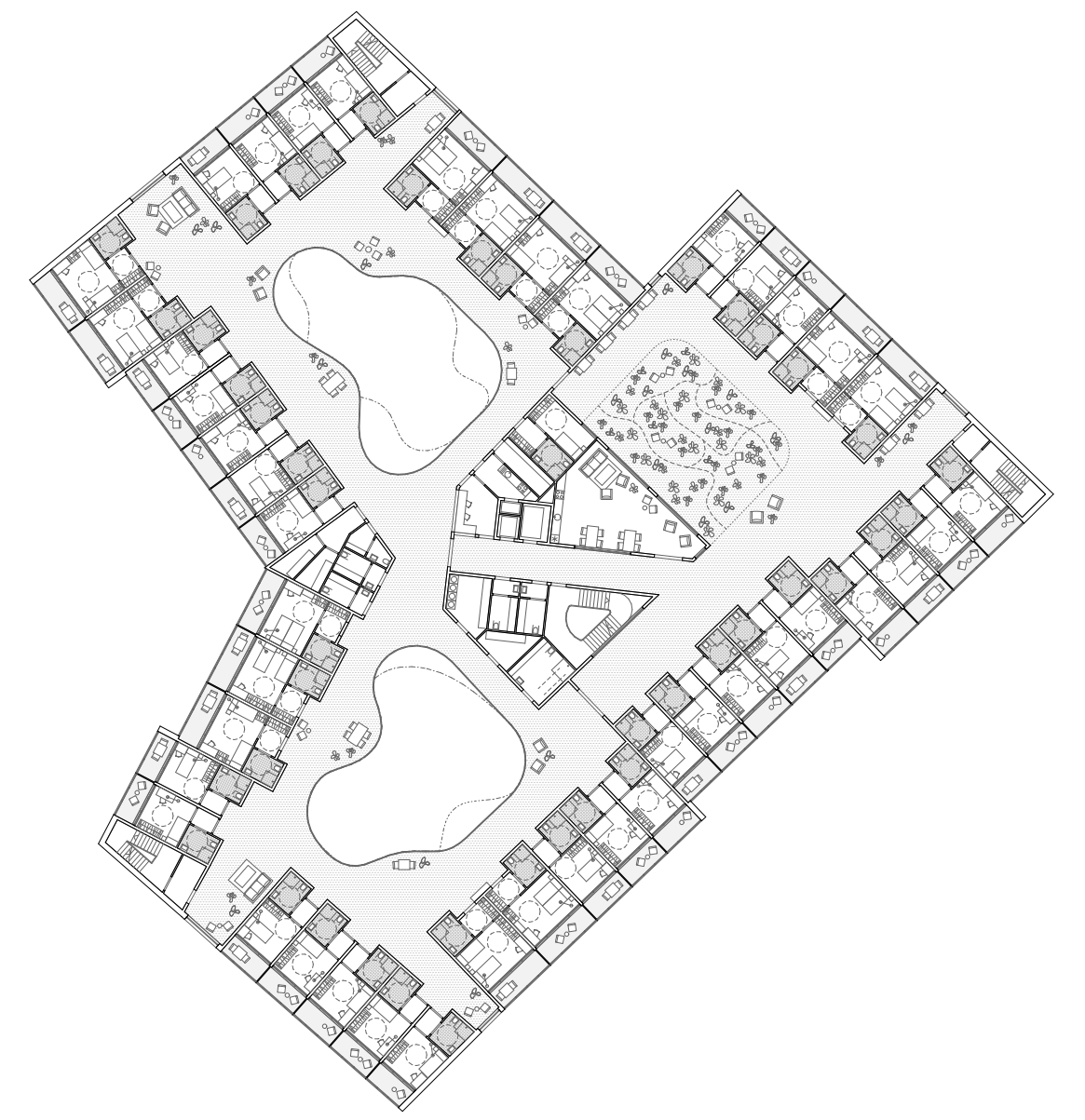




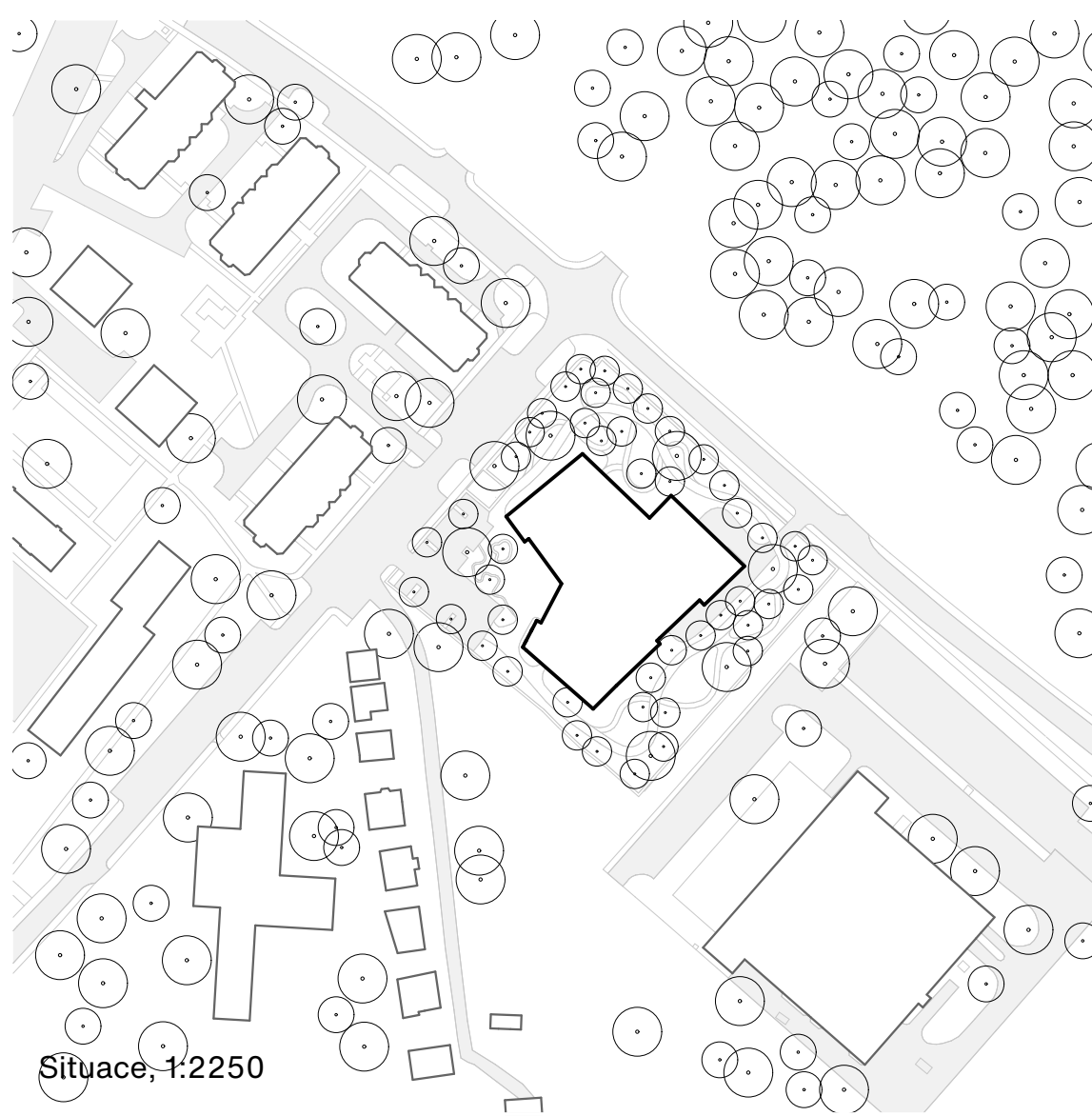
Náměstí před vstupem umožňuje mezilidskou interakci.



Půdorys 5.NP, 1:500



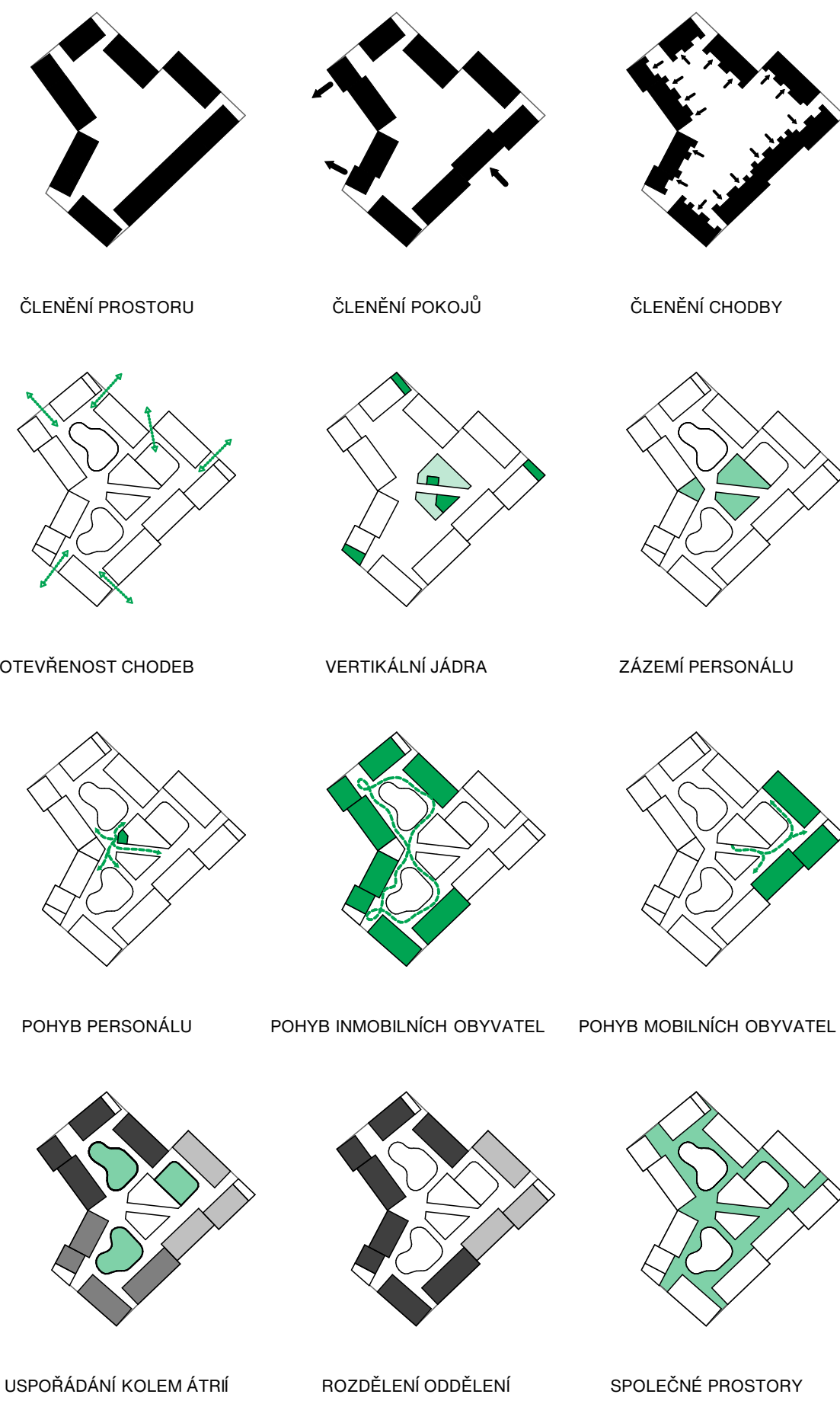
Půdorys 2.-4.NP, 1:500



Sitace, 1:2250

## ATRIUM PRO ŽIVOT

Budova domova důchodců v Záhřebu je architektonicky promyšlená, precizně navržena a využívá dřevo jako hlavní stavební materiál. Její sochařská struktura a pečlivé detaily zajišťují efektivní zpracování prostoru. Rozčlenění budovy do menších měřítek přináší maximální funkčnost a vřelost. Tři propojená křídla se harmonicky uspořádávají kolem atriového prostoru, který je důležitým místem setkávání a odpočinku pro pacienty. Každé z atrii má svůj vlastní charakter - severozápadní atrium je vhodné pro společenské akce, zatímco jižní atrium nabízí klidnou atmosféru obklopenou lékařskými místnostmi. Umístění patientských pokojů na fasádě zajišťuje příjemné a funkční bydlení, zatímco přístupové cesty a zázemí jsou začleněny do vnitřního prostoru budovy. Dřevěné prvky v interiéru umožňují pacientům pozorovat okolní prostředí a různé úrovně, čímž jim nepřetržitě poskytují proměnlivý vnitřní svět budovy. Stěnové prvky vyrobené z CLT panelů přispívají k příjemnému prostředí. Důmyslný kruhový systém komunikace umožňuje plynulý a přirozený pohyb pacientů.



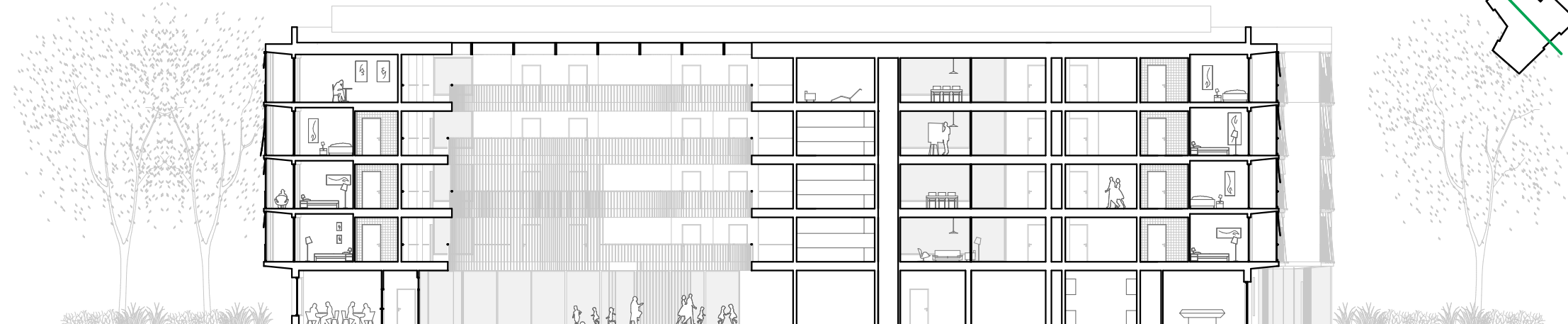
Pokoje jsou zařízené osobně a příjemně



Matouš Pluhař  
FA ČVUT



Karolína Hústá  
FA ČVUT



Rez A, 1:300



Půdorys 1.NP, 1:500



Hravé atrium tvoří srdce domu



Přijemná fasáda s lidským měřítkem



Budovu obklopuje kvalitní veřejný prostor pro trávení volného času