

■ B - ARCHITEKTONICKÁ ČÁST



Slovo úvodem

Domovy důchodců prošly za dobu svého trvání výraznou proměnou. Ze zařízení, s monotónní atmosférou, kde byli senioři bráni jako svěřenci nemocničního zařízení do stavby, která se spíše podobá internátu nebo hotelu. Rozšířila se škála nabízených služeb, od samostatného ubytování po domovy důchodců se stálou péčí a zdravotní službou. V průběhu vývoje se konstantně zvyšovala užitná plocha na obyvatele.

Cílem diplomové práce bylo navrhnout domov důchodců, který by pokračoval v tomto vývoji a nabídl tak pohodlné bydlení pro seniory se všemi službami, které by mohli potřebovat pod jednou střechou a který zároveň myslí na udržitelné a energeticky nenáročné stavění.

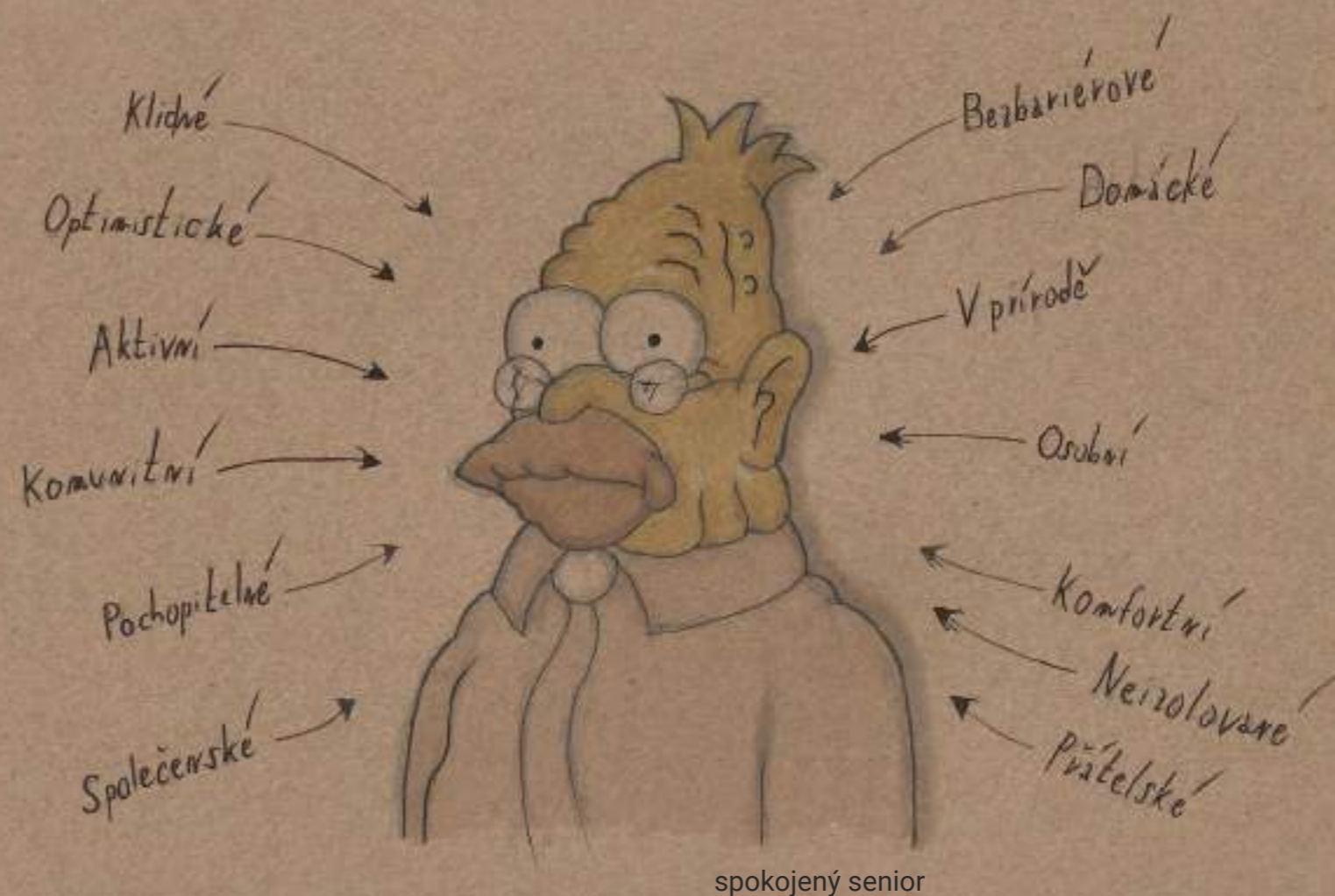
Senioři mají možnost vybavit si byty individuálním nábytkem, pro vytvoření domácího prostředí. Jednotlivé byty mají vlastní schránku, zvonek a jmenovku, tyto prvky podporují pocit individuality. Dostatečně prosvětlené byty, navržené tak, aby rozměry umožňovaly úpravy bytu pro osobu na invalidním vozíku. Celý dům je navržený jako bezbariérový a stejně tak prostory venku.

Důležitým faktorem bylo vytvoření prostředí, které vede k aktivitě, komunikaci a interakci. Nedochozí tak k psychickému ani tělesnému chátrání. Senioři v domově naleznou prostory na setkání a odpočinek mimo vlastní ubytovací jednotky, knihovnu s čítárnou, malou kapli, zdravotní zařízení a velkou jídelnu s vlastním gastro provozem. Je zde i několik místností pro školení a workshopy. Jejich hlavní účel je seznamovat seniory se současným světem, technologiemi a vymoženostmi a tím omezit pocit bezradnosti a vyčlenění.

Exteriér nabízí přímé napojení na park Štěpánka, které bylo důležitým faktorem při návrhu. Návštěva může s ubytovaným seniorem vyrazit na krátkou nebo delší procházku kolem objektu, která končí v kavárně určené jak ubytovaným, tak kolemjdoucím.

Byty byly navrženy tak, aby co nejvíce umožnily vizuální kontakt právě s přilehlým parkem. Toto řešení vedlo k eliminování čistě severní fasády.

Jaké by mělo být bydlení pro seniory?



Revitalizace parku Štěpánka

O dřevu

produkce CO₂ na 1 kg materiálu



dřevo

-1,68 kg CO₂ /1 kg materiálu



beton

0,14 kg CO₂ /1 kg materiálu



ocel

2,55 kg CO₂ /1 kg materiálu

podíl odvětví na produkci CO₂



transport

22 %



průmysl

30 %



stavby

39 % z toho 11% stavební průmysl

ostatní

9 %

Lokální zdroj materiálu, CO₂ zůstává svázané ve dřevě po celou dobu životnosti stavby.

Potřebuje

Slunce

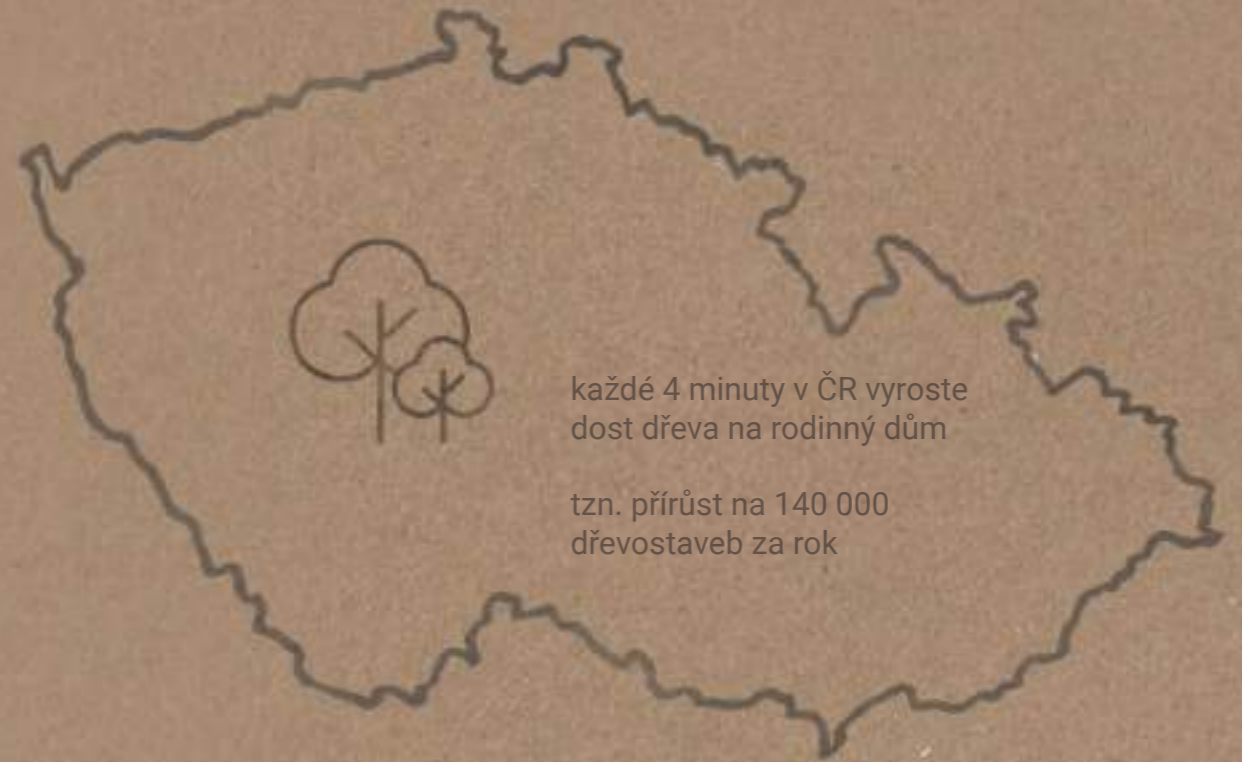
CO₂

H₂O

Vydává

O₂

(CH₂O)_n



každé 4 minuty v ČR vyroste dost dřeva na rodinný dům

tzn. přírůst na 140 000 dřevostaveb za rok

Důležité je správné **lesní podání**, za dob Karla IV. nastala v Českých zemích dřevařská krize, jelikož středověk byl dobou dřevěnou a Karel IV. musel vydat sérii ochranných opatření, aby se zabránilo úplné likvidaci Českých lesů.

Roční přírůst dřeva v České republice by postačil na stavbu cca **140 000 rodinných domů**, z tohoto množství vyvezeme ekvivalent 60 000 rodinných domů jako kulatinu do zahraničí a přibližně 1000 domů postavíme.

Česká republika je na **desáté příčce** největšího znečišťovatele ovzduší na světě a na **třetí příčce** v Evropě s **10,3 tunami CO₂ na osobu za rok**.

Světový průměr je 4,9 tun CO₂ na osobu za rok a limit udržitelnosti pro naši planetu jsou **3 tuny CO₂ na osobu za rok**.

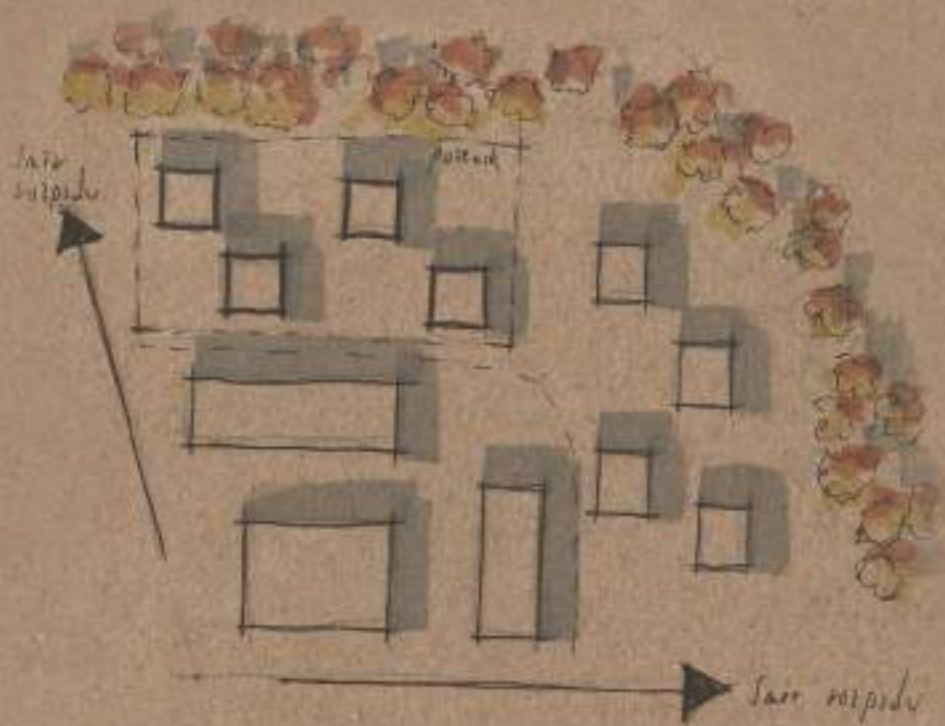
Každý **pátý** člověk zemře v důsledku znečištění ovzduší (průzkum z roku 2018 ze serveru guardian). Česká republika na tom nese 0,3% podíl, to je přibližně 26 000 životů.

Volba stavebního materiálu má tak přímý vliv na naše životy, zvýšením procenta podílu dřevostaveb u nás snížíme náš podíl ve znečišťování ovzduší. Díky lehkosti materiálu je dřevo snadno transportovatelné a jeho demontáž nebo demolice je také nenáročná, plus se dají použité prvky dále využít.

Tyto důvody spojené s dlouhou tradicí staveb ze dřeva u nás v Česku mě vedly k jeho pužití v diplomové práci i přes fakt že se současnými normami a legislativou by bylo jeho pužití v tomto provozu problematické. Fakt že to možné je mám podložený inspirací ze zahraničí...



Smrk

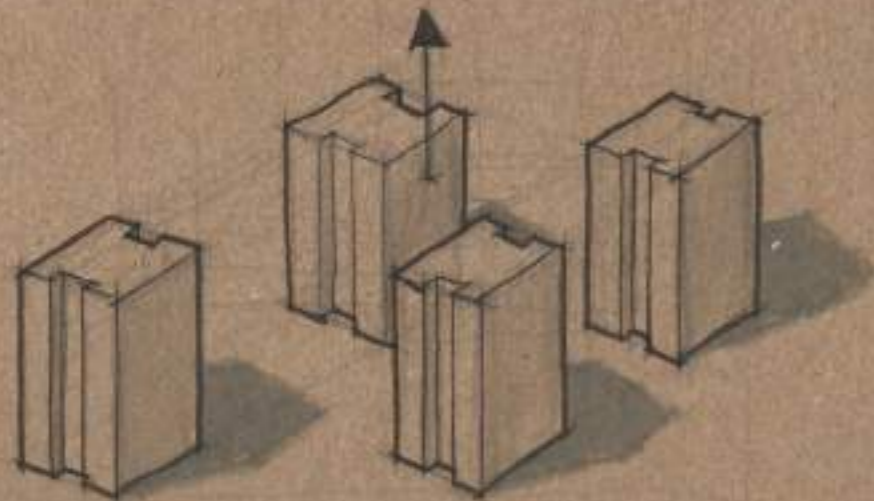


1) Rámpa vstupu

2) Rámpa vstupu



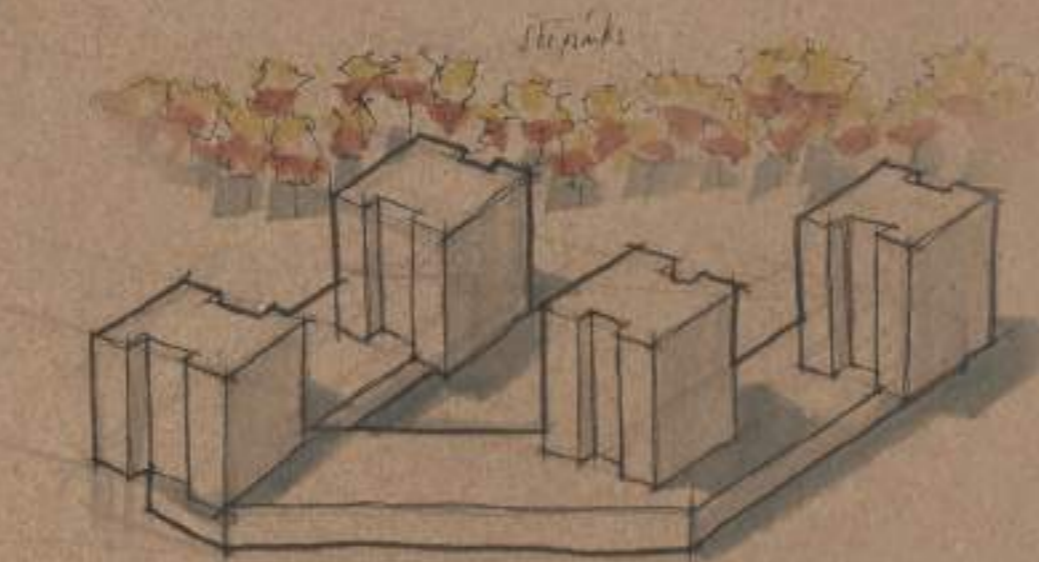
3) Nábocení - eliminace severní fasády
- více bytů
- více výhledů



4) parky - limit dimenzování

Koncept

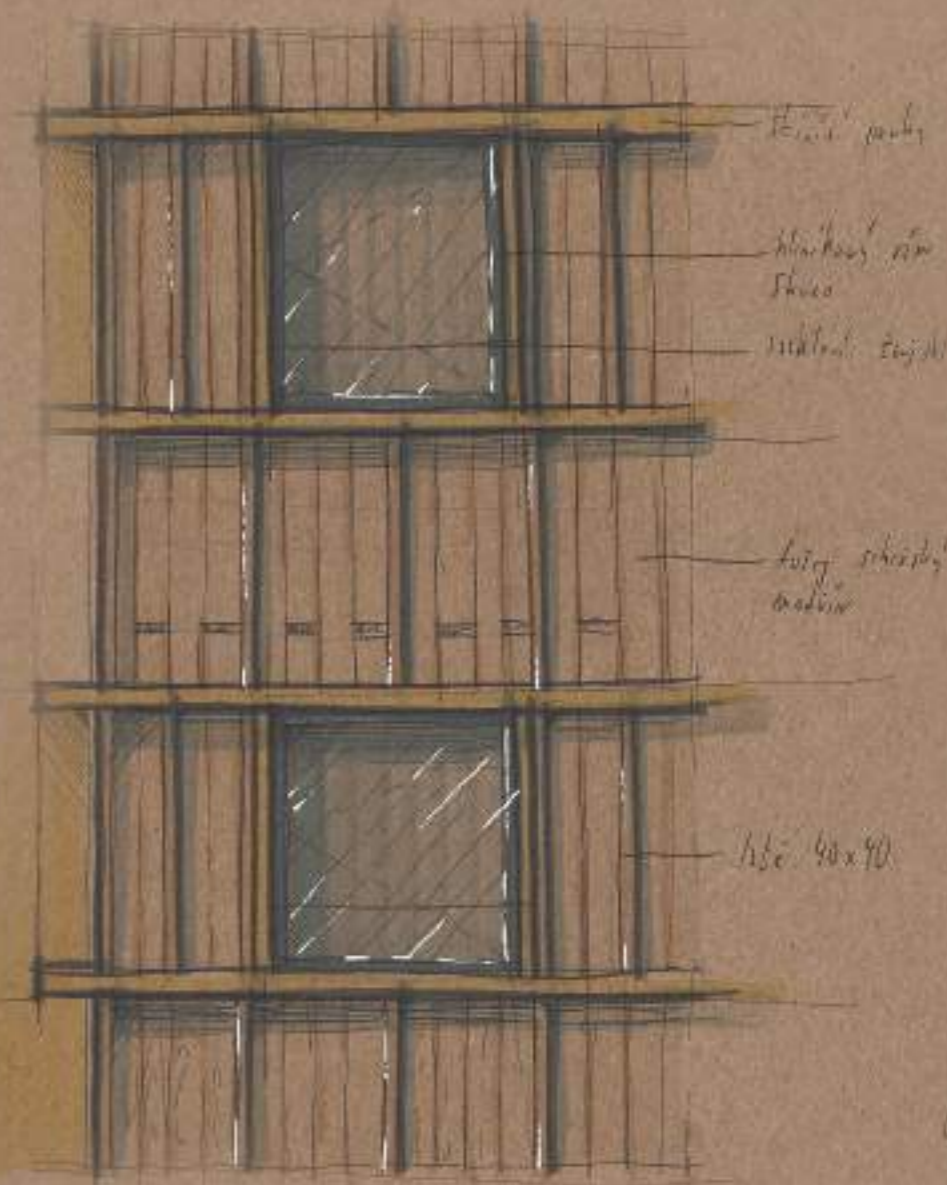
domu vychází z urbanistické koncepce, kde se zástavba drolí směrem k parku Štěpánka. Půdorys věží je natočený tak, aby se eliminovala přímá severní fasáda, která je nevhodná pro ubytování seniorů. Také se tím zvýšil počet bytů v přímém vizuálním kontaktu s parkem. Výška věží je limitována konstrukčním materiálem, dřevem. Věže sedí na společné podnoži, která obsahuje všechny společné provozy. Tvar podnože tvaru „U“ umožňuje přímý kontakt s parkem.

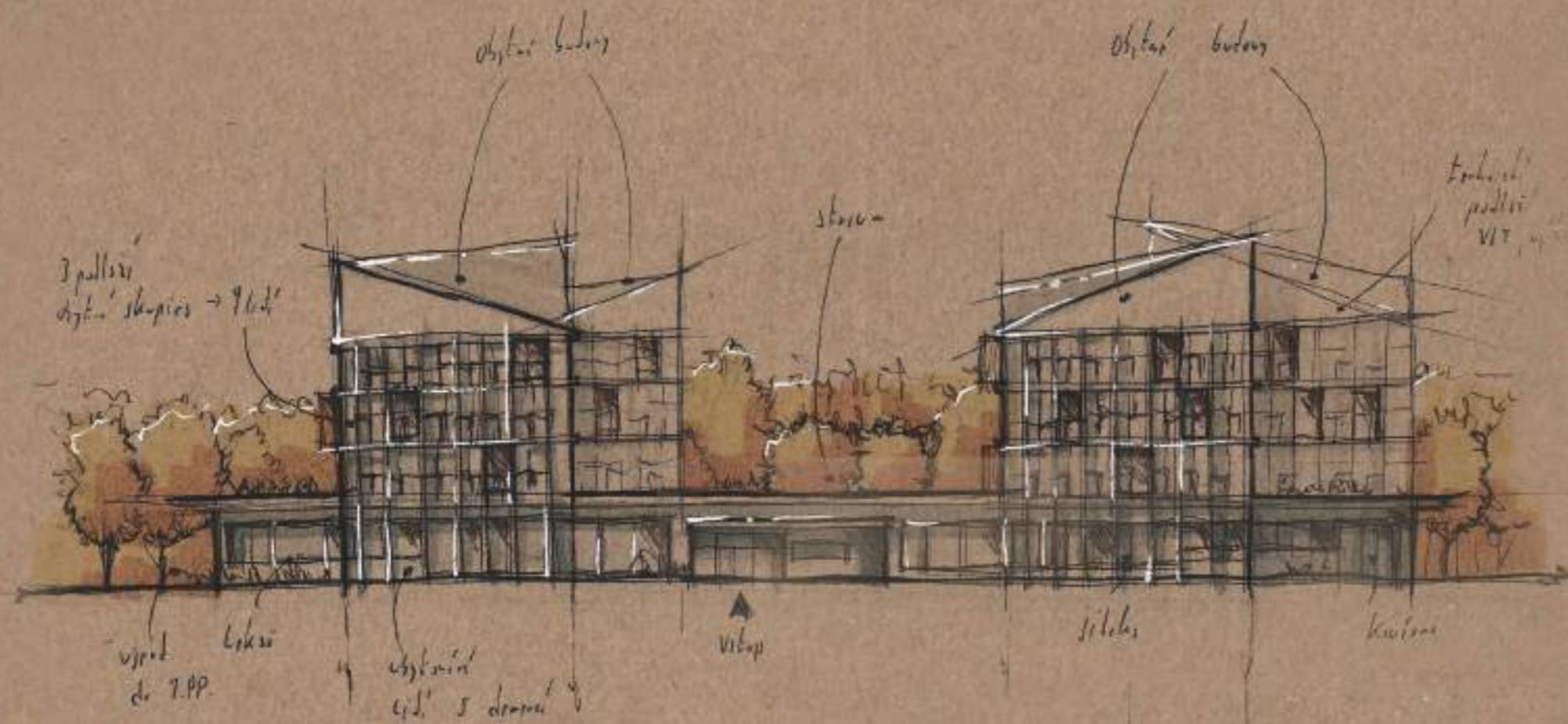


4) společná podnož - společné provozy

Fasáda

odráží primárně použitý konstrukční materiál. V provětrávané mezeře je rošt z latí, na který jsou kotveny dřevěné fošny bez povrchové úpravy. Životnost dřeva závisí na správném provedení detailů, jako zkosené plochy eliminující držení vody. Fasáda má také pasivní stínící funkci. Lamely jsou nadimenzované tak, aby se obytné místnosti nepřehřívaly.





Domov

nabízí ubytování pro 154 seniorů ve 48 bytech 2kk pro páry a 58 bytech 1kk pro jednotlivé residenty. 10 z těchto bytů je vyčleněno pro seniory s větší potřebou denní péče. Všechny byty jsou rozměrově připravené na kompletní bezbariérový provoz. Domov nabízí komplexní pečovatelskou službu, malé zdravotní zařízení, společnou jídelnu volnočasové a vzdělávací aktivity, kapli, knihovnu a přímé napojení na přírodu s integrovanou kavárnou.



PŮDORYS 1.NP 1:375

SPECIFIKACE MÍSTNOSTÍ	
OZN.	ÚČEL. MÍSTNOSTI
1.1	VSTUPNÍ PŘEDPROSTOR
2.1	ZÁDVEŘÍ
3.1	VSTUPNÍ LOBBY S RECEPCÍ
4.1	ZASEDACÍ MÍSTNOST
5.1	KANCELÁŘ ŘEDITELE
6.1	KANCELÁŘ ASISTENTA
7.1	KANCELÁŘ ADMINISTRATIVNÍHO PRACOVNÍKA
8.1	KANCELÁŘ ADMINISTRATIVNÍHO PRACOVNÍKA
9.1	KANCELÁŘ ROZPOČTÁŘE
10.1	DENNÍ MÍSTNOST ADMIN. PRACOVNÍKŮ
11.1	ARCHIV
12.1	WC ŽENY
13.1	SPRCHA
14.1	ÚKLID
15.1	WC MUŽI
16.1	SERVEROVNA
17.1	SKLAD ZAHRADNÍKA
18.1	WC ŽENY
19.1	WC MUŽI
20.1	SPOLEČENSKÁ MÍSTNOST
21.1	JÍDELNA
22.1	WC MUŽI
23.1	WC ŽENY
24.1	CHODBA
25.1	SCHODIŠTĚ
26.1	SKLAD GASTRO
27.1	SKLAD GASTRO
28.1	ODPADY
29.1	VARNA
30.1	ČERNÉ NÁDOBÍ

OZN.	ÚČEL. MÍSTNOSTI
31.1	HRUBÁ PŘÍPRAVA
32.1	ZELENINA/OVOCE
33.1	CHLAZENÝ SKLAD/SKLAD BAR
34.1	ŠATNA ŽENY
35.1	ŠATNA MUŽI
36.1	DENNÍ MÍSTNOST GASTRO. PRACOVNÍKŮ
37.1	SKLAD UČEBNÍCH POMŮCEK
38.1	UČEBNA
39.1	UČEBNA
40.1	UČEBNA
41.1	UČEBNA
42.1	UČEBNA
43.1	KNIHOVNA/ČÍTÁRNA
44.1	WC MUŽI
45.1	WC ŽENY
46.1	POBYTOVÁ CHODBA
47.1	CHODBA
48.1	SCHODIŠTĚ
49.1	ÚKLIDOVÁ MÍSTNOST
50.1	ZÁZEMÍ FARÁŘE
51.1	SKLAD ZAHRADNÍHO NÁBYTKU
52.1	KAPLE
53.1	SCHODIŠTĚ
54.1	CHODBA
55.1	UČEBNA
56.1	LŮŽKOVÁ MÍSTNOST
57.1	SESTERNA
58.1	ORDINACE
59.1	ŠATNA MUŽI
60.1	ŠATNA ŽENY
61.1	BYT
62.1	BYT

OZN.	ÚČEL. MÍSTNOSTI
63.1	BYT
64.1	BYT
65.1	BYT
66.1	BYT
67.1	DENNÍ MÍSTNOST ZDRAVOTNÍCH ZAMĚSTNANCŮ
68.1	BYT
69.1	BYT
70.1	BYT
71.1	BYT
72.1	ZÁZEMÍ SPRÁVCE
73.1	SKLAD ZAHRADNÍHO NÁBYTKU
74.1	POBYTOVÁ CHODBA
75.1	SKLAD LÉČIVA
76.1	CHODBA
77.1	ŠATNA KAVÁRNA
78.1	SKLAD KAVÁRNA
79.1	SCHODIŠTĚ
80.1	BEZBAR. WC ŽENY
81.1	BEZBAR. WC MUŽI
82.1	WC ŽENY
83.1	WC MUŽI
84.1	KAVÁRNA
85.1	PRÁDELNA/ÚKLID
86.1	KOUPELNA S ASISTENCÍ
87.1	ÚKLIDOVÁ MÍSTNOST

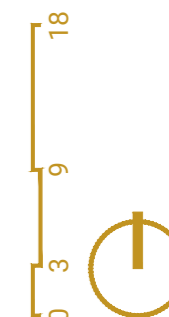




PŮDORYS 2.NP 1:375

SPECIFIKACE MÍSTNOSTÍ	
OZN.	ÚČEL. MÍSTNOSTI
1.2	SCHODIŠTĚ
2.2	PRÁDELNA
3.2	SKLAD
4.2	SPOLEČNÉ PROSTORY/CHODBA
5.2	BYT 2KK
6.2	BYT 1KK
7.2	BYT 1KK
8.2	BYT 2KK
9.2	BYT 2KK
10.2	BYT 1KK
11.2	BYT 1KK
12.2	BYT 2KK
13.2	SCHODIŠTĚ
14.2	PRÁDELNA
15.2	SKLAD
16.2	SPOLEČNÉ PROSTORY/CHODBA
17.2	BYT 2KK
18.2	BYT 1KK
19.2	BYT 1KK
20.2	BYT 2KK
21.2	BYT 2KK
22.2	BYT 1KK
23.2	BYT 1KK
24.2	BYT 2KK
25.2	SCHODIŠTĚ
26.2	PRÁDELNA
27.2	SKLAD
28.2	SPOLEČNÉ PROSTORY/CHODBA
29.2	BYT 2KK
30.2	BYT 1KK

OZN.	ÚČEL. MÍSTNOSTI
31.2	BYT 1KK
32.2	BYT 2KK
33.2	BYT 2KK
34.2	BYT 1KK
35.2	BYT 1KK
36.2	BYT 2KK
37.2	SCHODIŠTĚ
38.2	PRÁDELNA
39.2	SKLAD
40.2	SPOLEČNÉ PROSTORY/CHODBA
41.2	BYT 2KK
42.2	BYT 1KK
43.2	BYT 1KK
44.2	BYT 2KK
45.2	BYT 2KK
46.2	BYT 1KK
47.2	BYT 1KK
48.2	BYT 2KK





PŮDORYS 1.PP 1:375

SPECIFIKACE MÍSTNOSTÍ	
OZN.	ÚČEL. MÍSTNOSTI
1.P	PARKOVACÍ PLOCHA
2.P	SCHODIŠTĚ
3.P	TECHNICKÁ MÍSTNOST
4.P	SCHODIŠTĚ
5.P	SCHODIŠTĚ
6.P	TECHNICKÁ MÍSTNOST

Základní údaje

Okres: Mladá Boleslav
Obec: Mladá Boleslav

Součinitel vlivu stupně automobilizace

Počet obyvatel v obci: 44 318 obyvatel
Počet registrovaných vozidel: 20 915 vozidel
Stupeň automobilizace: 472 vozidel na 1000 obyvatel
Součinitel vlivu automob.: 1,18

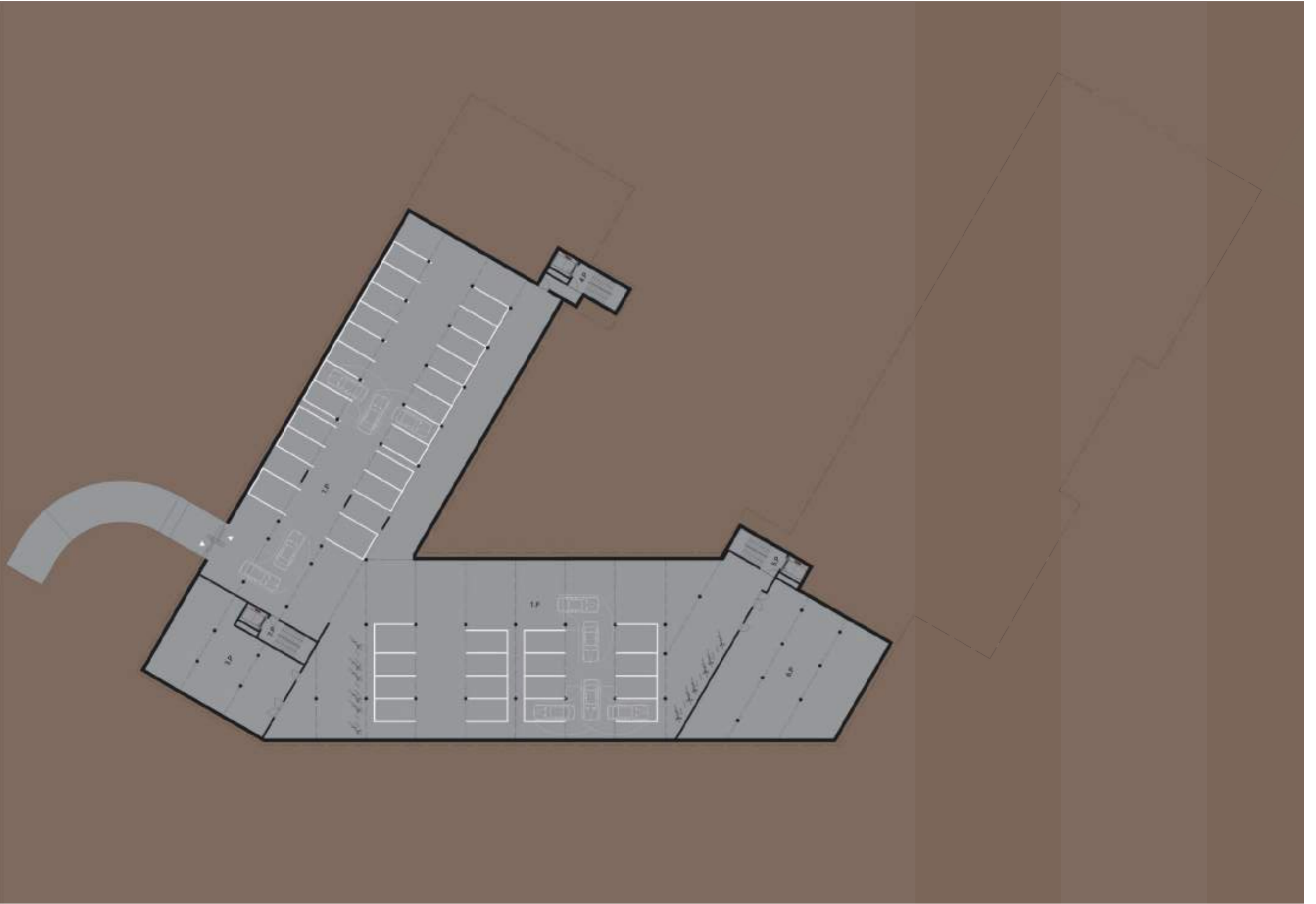
Výhledový počet odstavných stání

Druh stavby: domov důchodců
1 stání na 5 lůžek
Počet lůžek v objektu: 156
Počet odstavných stání: 31,2

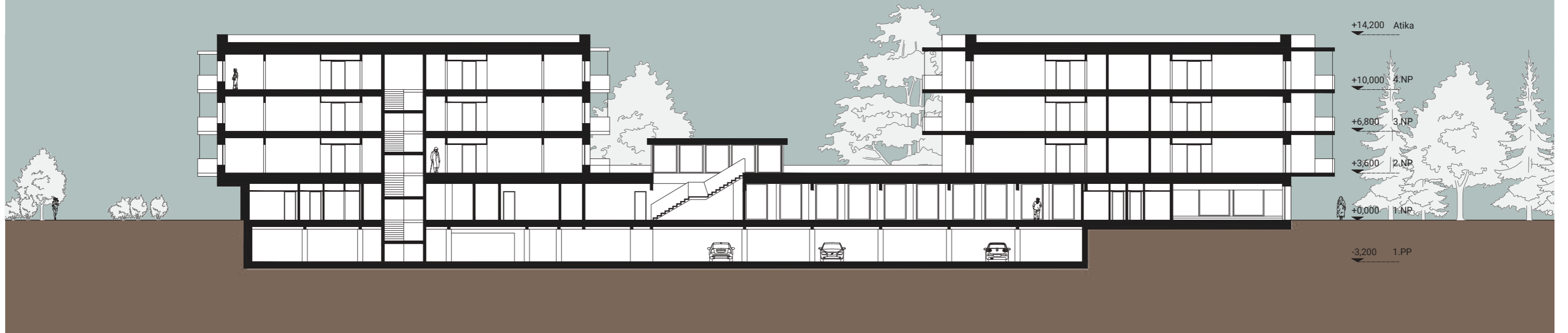
Celkový počet stání: 36,82

V podzemní garáži je navrženo 38 míst, na povrchu je k dispozici 10 míst.





ŘEZ A-A'



ŘEZ B-B'



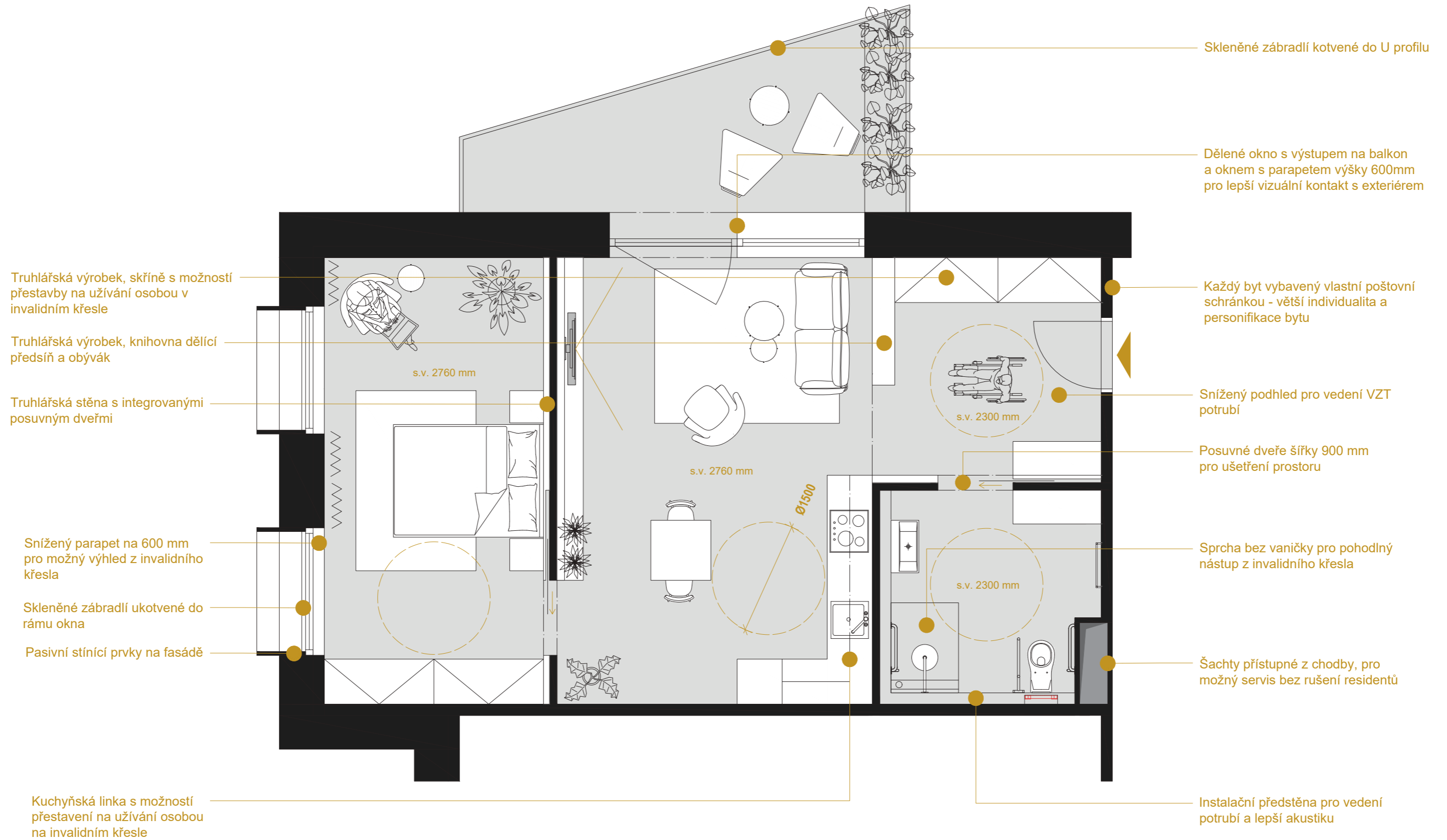
ŘEZ C-C'



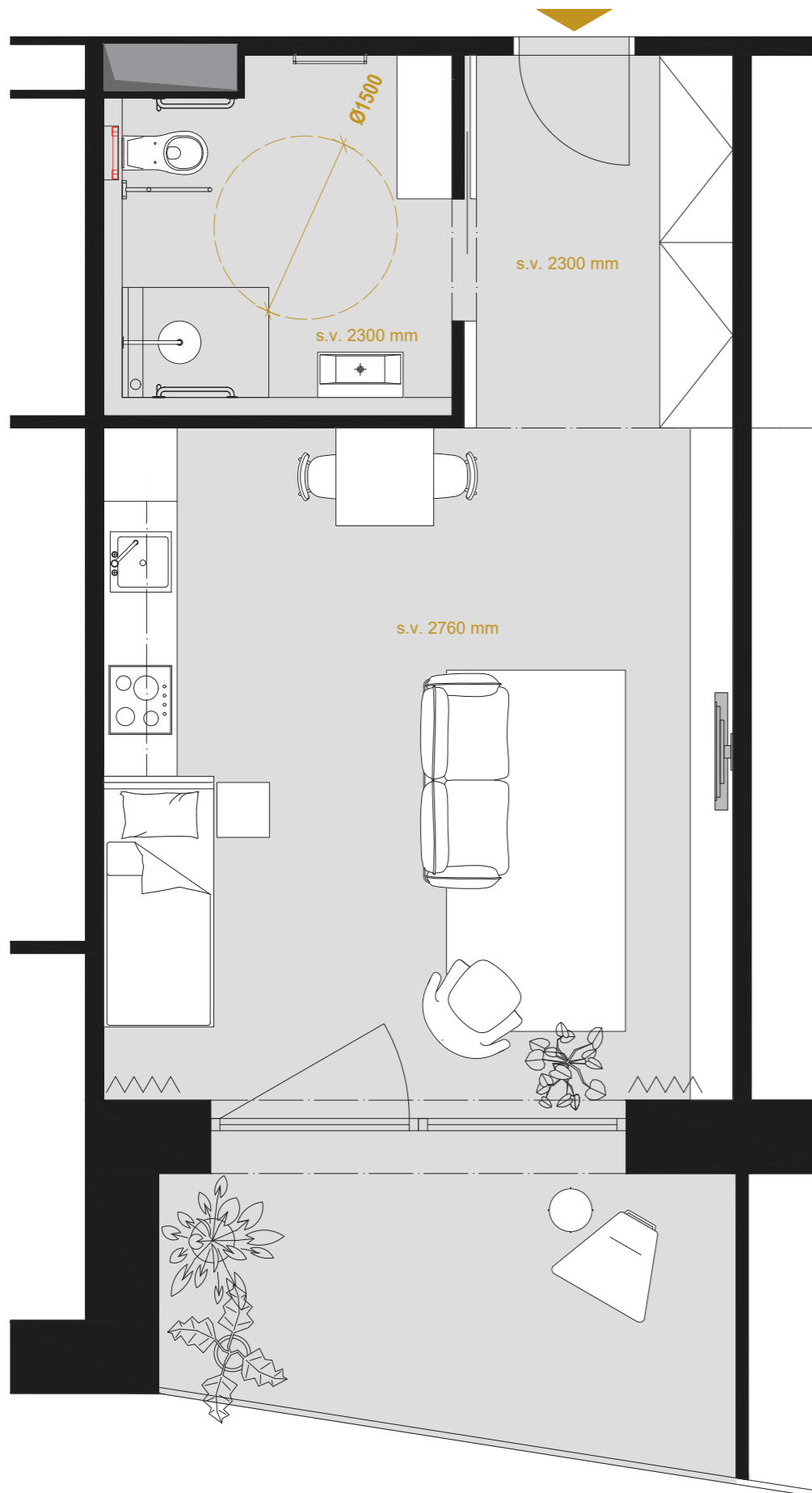
BYT 2KK AXONOMETRIE



BYT 2KK

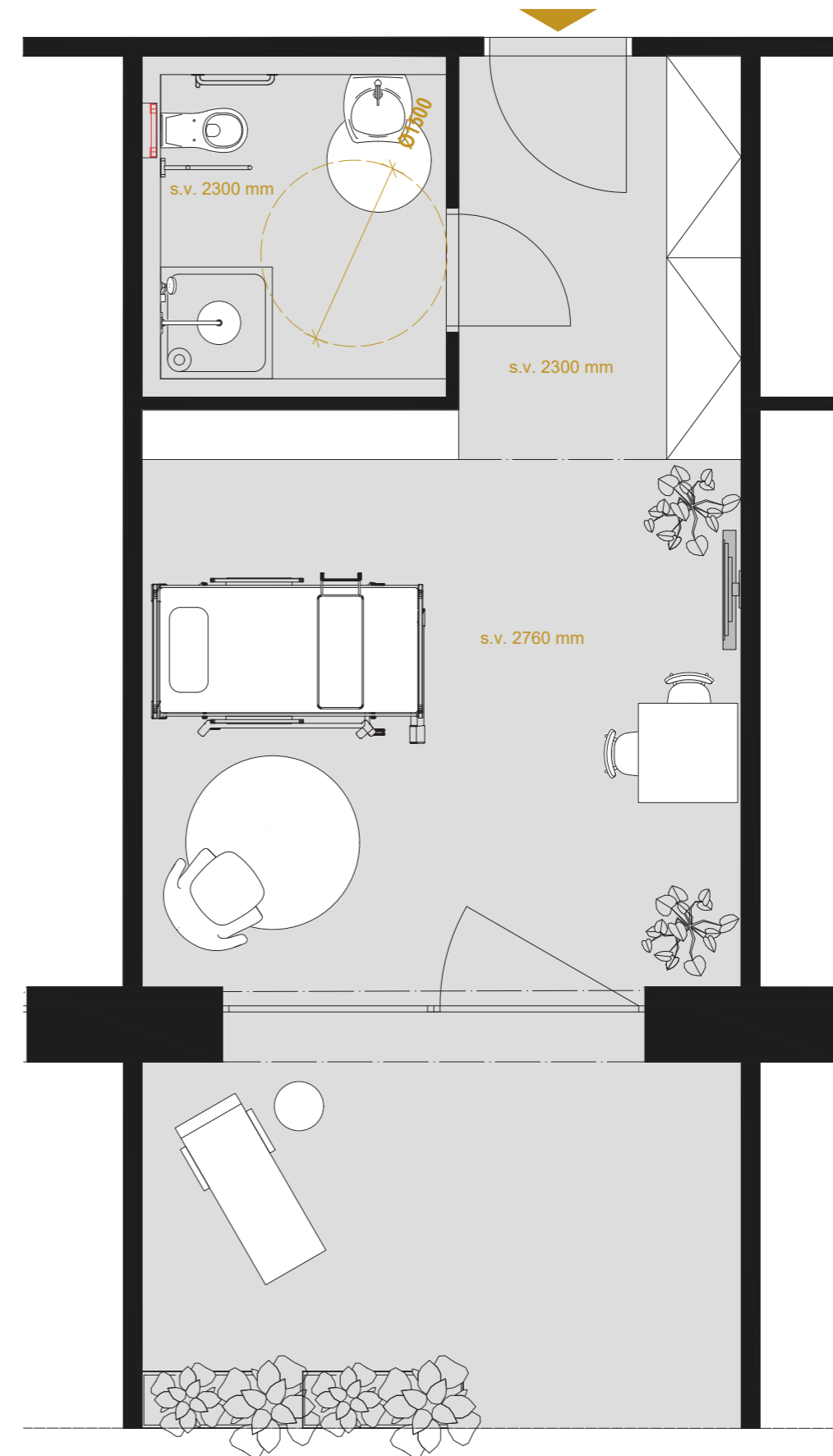


BYT 1KK



BYT 1KK

pro osoby s potřebou intenzivnější péče





Průběh

V průběhu návrhu se dům mnohokrát změnil, dispozičně i vzhledově, základní myšlenky, ale zůstaly zachovány jako střídavě ortogonálně pojatá fasáda, dřevo kontrastující barevně i texturově s jiným obkladovým materiálem. Interaktivní doplňující prvky na pozemku, jako zvonička, byly přítomné už v koncepčních skicách...

